

**МІНІСТЕРСТВО ОСВІТИ І НАУКИ,
МОЛОДІ ТА СПОРТУ УКРАЇНИ
МАРІУПОЛЬСЬКИЙ ДЕРЖАВНИЙ УНІВЕРСИТЕТ
ІНСТИТУТ АРХЕОЛОГІЇ НАН УКРАЇНИ**

Забавін В.О., Небрат С.Г.

Звіт

**про розкопки археологічної експедиції МДУ в Новоазовському районі
Донецької області у 2011 році**

*Забавін В.О. Відкритий лист ІА НАН України №
136/00049 від 14.04.2011 р.*

*Дозвіл Державної служби з питань національної
культурної спадщини № 22-310/11 від 22.07.2011 р.*

МАРІУПОЛЬ – 2011

ЗМІСТ

Вступ	3
Історія досліджень	6
Курганний могильник в урочищі Гайдамацький Кут	9
Список ілюстрацій	17
Список використаних джерел	19
Додатки	24
Перелік умовних скорочень	46

Вступ

У польовий сезон 2011 року археологічною експедицією Маріупольського державного університету проводилися рятувальні розкопки зруйнованого кургану в Північно-Східному Приазов'ї (рис. 1). Археологічні дослідження здійснювалися на підставі Відкритого листа форми 1 № 136/00049, виданого на ім'я В.О. Забавіна і дозволу Державної служби з питань національної культурної спадщини № 22-310/11. Консультації з вибору методики та проведення розкопок, оформлення польової документації та написання звіту здійснювалися д. і. н., професором ДонНУ Р.О. Литвиненком (рис. 6-7) та к. і. н., старшим науковим співробітником відділу охорони пам'яток археології Донецького обласного краєзнавчого музею А.М. Усачуком (рис. 8-9).

У роботі експедиції брали участь студенти-історики МДУ в рамках проходження обов'язкової археологічної практики, передбаченої навчальним планом підготовки ОКР «Бакалавр» спеціальності «Історія» і положенням «Про проведення практики студентів вищих навчальних закладів України». У підготовці польових щоденників, креслень, у проведенні фотофіксації, геодезичних і камеральних робіт, окрім авторів звіту (рис. 5), брали участь студенти та члени археологічного товариства МДУ: І.А. Цеунов, А.О. Царевський, С.О. Майтамал, М.В. Веремєєва та ін.

Роботи проводилися з 29 травня по 31 вересня 2011 року.

Руйнований курган входив до групи з двох насипів, віддалених один від одного на відстані 0,8 км. Група перебувала на землях Павлопільської сільської ради Новоазовського району Донецької області, які входять до складу агроцеху № 1 ВАТ «ММК ім. Ілліча» (рис. 2).

Курган розташовувався на лівому березі річки Кальміус (басейн Азовського моря) в урочищі Гайдамацький Кут (епонім похідний від печери,

розташованої поблизу) [Забавін, 2008, с. 89; Дегерменджи, 2010, с. 5]. Урочище являє собою полого понижений до берегової лінії, що омивається петлевидним закрутом річки, мис-півострів (рис. 3). Підвалина схилу належить до розкритих при врізанні долини скельних оголень Володарського комплексу протерозойської групи докембрійських корінних порід Приазовського блоку Українського кристалічного щита, що виступають з-під покривних мезо-кайнозойських відкладень [Дегерменджи, 2010, с. 6].

Курган знаходився на орному полі, в 1,5 км на Сх. від с. Орловське (хут. Орловський) Тельманівського району Донецької області, в 1,6 км на ПдЗ. від с. Павлопіля Новоазовського району, в 2,5 км на ПнПнСх. від с. Черненко (хут. Веселий) і в 2,3 км на ПдЗ. від с. Пищевик Новоазовського району Донецької області. Другий насип, перерізаний ґрунтовою дорогою, розташовувався на ПдПдЗ. від дослідженого кургану. На вершині кургану 2 відзначені залишки тріангуляційного пункту.

Точні координати пам'ятки, отримані за допомогою GPS.

47° 14' 54.90" Пн

37° 45' 38.49" Сх.

Насип кургану був розбитий на чотири сектори, розмітка здійснена за допомогою теодоліта Т-30, нівеліровочних пікетів і тросу (рис. 11). Курган розкопували вручну із залишенням перпендикулярних бровок (рис. 12). Враховуючи характер руйнування пам'ятки, в ході розкопок залишалися дві центральні бровки товщиною 0,5 м, орієнтовані по лініях Пн – Пд і Зх – Сх. (меридіанна і широтна). Для уточнення ситуації через кожні 2 м в секторах залишалися контрольні додаткові бровки (рис. 13) товщиною 0,3 м з подальшим знесенням (рис. 14-15). Обрана нами методика дозволила максимально об'єктивно відтворити на плані контури курганного насипу і похованого ґрунту, досягти горизонтальності поверхні дна на всіх ділянках

розкопу. Бровки в процесі дослідження зачищались і окреслювались для аналізу стратиграфії і процесу споруди курганного насипу. Після закінчення розкопок були зроблені рекультиваційні роботи з використанням механізмів для відновлення родючого орного шару.

Замір глибин поховань проводився від репера (Р), на загальний план поховання наносилися методом перпендикуляра до основних реперних ліній. Місце розташування поховання в кургані дається в градусах, а відстань від центру (Р) кургану в метрах. За центр приймається вершина кургану з встановленим на ній репером.

Історія досліджень

Дослідницький інтерес до курганних старожитностей окресленого мікрорайону має давню традицію. Так, ще в 1904 р. приват-доцент Харківського університету Є.П. Трифільєв розкопав 34 курганів вздовж р. Кальміус, в тому числі шість біля с. Чермалик (Заможне). Були досліджені шість основних поховань періоду пізніх кочівників X - XIII ст. [Трифилєв, 1907, с. 366 - 368; Список, 1988, с. 92]. Тут же в 1927 р. завідувачем історико-археологічного відділу Маріупольського музею П.М. Пінєвичем було досліджено шість курганів. Поблизу села, на плато правого берега Кальміусу, розкопаний курган № 3 з групи Айеші-Оба (Храмова Могила), на лівому березі Кальміуса, в урочищі Вербова балка, розкопаний курган № 3 з групи Вербова Могила, в яких були виявлені поховання доби ранньої та пізньої бронзи. У південно-східній групі курганів були досліджені поховання від епохи бронзи до середньовіччя. За 3 км на північ від села, в урочищі Циганські могили розкопаний курган № 1 з половецьким похованням і кам'яною статуєю на вершині насипу [Пінєвич, 1927].

У 1929 р. П.М. Пінєвич пройшов розвідницький маршрут вздовж р. Кальміус від с. Сартана до с. Чермалик, в ході якого були оглянуті поселення і курганні групи [Косиков, 1998, с. 10 - 11]. У 1991 р. Археологічна експедиція Донецького державного університету провела охоронні розкопки двох із трьох збережених курганів, які перебували на полі Павлопільського радгоспу на 8 км на захід від с. Чермалик. Група розташовувалася на одному із широких гребенів Кальміусько-Калкінського вододільного відріг Приазовської височини [Посередников та ін, 1991]. Тут було досліджено 9 поховань зрубної культури [Посередников, 1992а; 1992б; 1998; Кудлай, 2000; Свод..., 2004, с. 92].

Околиці с. Орловське Тельманівського району Донецької області,

розташованого на правому високому березі Кальміусу, також стали об'єктом пильної уваги дослідників. У 1976 р. Єнакіївська археологічна експедиція «Єврика», очолювана В.Ф. Клименко, розкопала 2 кургани в 1,5 км на південь від села, на правому березі балки Чернечної (права притока р. Кальміус). У тому ж році був досліджений ще один курган в 6 км на північ від села [Клименко, 1976]. Тут були виявлені поховання ямної, катакомбної, бабинської та зрубної культур [Клименко, 1977; 1991; 1998, с.11 - 35; Список ..., 1988, с. 93; Свод ..., 2004, с. 78 - 79]. У 1980 р. новобудовою експедицією ДонДУ був розкопаний курган в 1,5 км на південний схід від села з похованнями ямної, катакомбної та зрубної культур [Моруженко та ін 1980; Санжаров, 1999, рис. 8,2; Список ..., 1988, с. 93; Свод..., 2004, с. 82]. У 1,2 км на північ від села, на вододільному плато правого берега річки Кальміус знаходиться курганна група, що складалася з чотирьох насипів, витягнутих по лінії ПдЗ-ПнС. Курган 1 був досліджений в 1991 р. Маріупольською археологічною експедицією під керівництвом В.К. Кульбаки [Кульбака, Гнатко, Никитин 1991]. У кургані виявлено дванадцять поховань: три катакомбних, сім зрубних, одне кочівницьке, одне невизначене [Кульбака, 1993; 2002, с. 52, рис. 20,3-5; 25,3-4; Литвиненко, 1999, с. 9, рис. 5; Забавин, 2010; Небрат, 2011; Свод..., 2004, с. 92.].

У 70-х рр. ХХ ст. в ході розвідок в околицях Гайдамацького Кута було виявлено ряд пізньопалеолітичних місцезнаходжень. Так, група пунктів була відкрита О.Ф. Гореліком на північній і західній околицях с. Пищевик (І - ІІІ) на обох берегах р. Кальміус в місці впадання в нього балки Комишувата [Братченко, 1976]. Ним же було відкрито місцезнаходження в 3-х км на північ від с. Гнутове (хутір Веселий), на мисі правого корінного берега р. Кальміус [Братченко, 1976]. Два пункти було виявлено близько хутора Орловський по обох берегах р. Кальміус. Ще один пункт був виявлений О.І. Приваловим в 3-х км на північ від с. Чермалик на схилі правого берега річки Кальміус [Кротова, 1997, с. 69]. На початку ХХІ століття у цього ж закруту р.

Кальміус були пройдені розвідувальні маршрути співробітниками відділу археології Донецького обласного краєзнавчого музею та учасниками Археологічної експедиції Маріупольського державного університету. В ході розвідок були виявлені до сих пір не відомі наскальні зображення [Забавін, 2008, с. 89 - 92; Дегерменджи, 2010, с. 5 - 23] і уточнена ситуація по вже відомим місцезнаходженням [Забавін, 2011].

Слід також відзначити неодноразові випадкові знахідки на території вищезазначеного мікрорайону. Так, в 1965 р. в с. Чермалик була знайдена бронзова сокира Кобанського типу [Саенко, 1993, с. 36; Черных, 1976, табл., XIV, 9], а в 1975 р. на лівому березі р. Кальміус біля с. Пищевик знайдена бронзова сокира з округлим привушним отвором [Горбов, 1993, с. 36; Список, 1988, с. 78]. Походження кам'яної свердленої сокири пов'язане з селом Павлопіль [Саенко, 1993, с. 30].

Курганний могильник в урочищі Гайдамацький Кут

Курган представляв собою округлий насип, висотою 0,55 м, діаметром 20 м. Кам'яних закладів або панцира на поверхні не відзначено. На момент дослідження курган піддавався інтенсивному розорюванню, підлоги розтягнуті незначно (рис. 4). У центрі насипу була Т-подібна в плані грабіжницька яма із закругленими кутами. Розміри довгої сторони 3,3×1,25 м, короткої – 2,5×1,3 м. Яма орієнтована довгою віссю по лінії ПнЗ - ПдС. Максимальна глибина простежена до рівня 1,2 м. Стінки і дно грабіжницького шурфу мали аморфну форму (рис. 10).

У центрі курганного насипу виявлено залишки залізобетонної конструкції, що являла собою основу триангуляційного знаку. За відомостями, отриманими від місцевих жителів, знак було встановлено на кургані в 1960-х рр. і знищено в кінці 1980-х рр. Сучасні руйнування на кургані виникли в період імовірно між 2009 і літом 2010 рр., але Т-подібну форму грабіжницький розкоп придбав вже протягом осені 2010 р. Таким чином, можна говорити про систематичне розграбування і знищення пам'ятки. На поверхні кургану і дні грабіжницької ями знайдені окремі розрізнені кістки людини, фрагменти чорногліняної кераміки, зотлілого дерева і два крем'яних відщепи.

У кургані виявлено 15 поховань (рис. 17), з них 9 належать до зрубної культури (1,2,4,5,7,8,9,10,11) доби бронзи (рис. 18). Контури могильних споруд простежити не вдалося, так як всі поховання були впускними і були здійснені в насипу або у предматерике. Виявити основне поховання у кургані не вдалося, так як воно, ймовірно, повністю було знищено грабіжницькою ямою і (або) одним із сучасних поховань. Інші 6 поховань (3,6,12,13,14,15) здійснені за християнським обрядом. За інформацією, отриманої в ході розкопок від місцевих жителів, на лівому березі річки, в 0,8 км до ПнЗхЗх від

дослідженого кургану, до середини 30-х рр. ХХ ст. існував заможний хутір Шевченко, все населення якого було виселено або знищено під час репресій. З великою часткою ймовірності, можна припустити, що на початку ХХ ст. курган використовувався жителями цього хутора як цвинтар. Таким чином, щоб уникнути знищення сучасних поховань і попередити можливість зараження інфекційними захворюваннями, частина східної поли кургану була досліджена не повністю.

У стратиграфічних розрізах по центральним і допоміжним брівкам простежені наступні шари (рис. 16):

- материковий суглинок з рівня 0,9 м від Р;
- похований ґрунт товщиною 0,35 м;
- гумусирований насип потужністю в центрі до 0,25 м;
- орний шар потужністю 0,25 м;
- викиди з грабіжницької ями в центральній частині кургану потужністю до 0,05 м.

Окремі знахідки в насипу кургану (ситуації):

- Фрагмент стінки чорноглиняної судини. У тесті значна домішка дрібного піску. Внутрішня поверхня коричневого кольору, зовнішня - покрита яскраво-оранжевим ангобом. ПМ близько курганного насипу (рис. 19.1).

- Фрагмент придонної частини чорноглиняної посудини з піддоном. Тісто добре змішано, незначна домішка піску. Внутрішня поверхня сіро-чорного кольору, зовнішня - покрита чорно-помаранчевим ангобом зі слідами заглажування. Випадкова знахідка близько курганного насипу (рис. 19.2).

- Відщеп кременю світло-сірого кольору без слідів вторинної обробки, розміром $2,8 \times 1,9 \times 0,4$ см. ПМ близько курганного насипу (рис. 19.3).

- Уламок патинованої кремінної пластини без слідів вторинної обробки, розміром $2,2 \times 1,6 \times 0,4$ см. ПМ на курганному насипу (рис. 19.4).

- Два фрагмента горла тонкостінної середньовічної амфори. Поверхня світло-помаранчевого кольору. У місці переходу горла в тулово посудина прикрашена горизонтальним кружальним орнаментом. Виявлені в орному шарі (рис. 19.5-6).

- Фрагмент стінки посудини з високим прямим, закругленим вінцем. Черепок на зламі чорний, в тесті домішка вапняних вкраплень. Зовнішня поверхня покрита ангобом помаранчевого кольору, внутрішня - сіро-жовтого кольору зі слідами загладжування. На відстані 2,8 м від Р, під кутом 213° , на рівні 0,85 м від Р (рис. 19.7).

- Фрагмент стінки чорноглиняної судини з округленим назовні вінцем. Тісто добре змішане, з вапняними вкрапленнями. Колір внутрішньої поверхні коричневий, зовнішня - покрита помаранчевим ангобом. На відстані 3,3 м від Р, під кутом 192° , на рівні 0,98 м від Р (рис. 19.8).

- Фрагмент чорноглиняної судини у формі банки. Тісто з домішкою вапняних вкраплень, шарується, колір поверхні сірий. Вінець сплющений, прикрашений косими насічками. На відстані 1,5 м від Р, під кутом 45° , на рівні 0,67 м від Р (рис. 19.9).

- Фрагмент стінки чорноглиняної судини у формі банки з округленим вінцем. На відстані 2,9 м від Р, під кутом 154° , на рівні 0,8 м від Р (рис. 19.10).

- Фрагмент стінки ліпної чорноглиняної судини. Поверхня сірого кольору. Виявлено в орному шарі на відстані 5,3 м від Р, під кутом 195° (рис. 19.11).

- Фрагмент стінки ліпної чорноглиняної судини. У тесті незначна домішка піску. Зовнішня поверхня покрита ангобом оранжевого кольору.

Виявлено в орному шарі на відстані 6,5 м від Р, під кутом 188 ° (рис. 19.12).

- Фрагмент придонної частини ліпної чорноглиняної судини. Колір поверхні сірий. На відстані 4,4 м від Р, під кутом 159°, на рівні 0,4 м від Р (рис. 19.13).

- Відщеп кременю без слідів вторинної обробки, патинувати (на 3 шт.). Виявлено в орному шарі на відстані 1,2 м від Р, під кутом 310° (рис. 19.14).

- Осколок кременю сіро-коричневого кольору без слідів вторинної обробки. На відстані 7,9 м від Р, під кутом 165°, на рівні 0,88 м від Р (рис. 19.15).

Поховання 1 (рис. 20,1; 23) на відстані 1,5 м від Р, під кутом 220°, на рівні 0,4 м від Р. Поховання сильно зруйновано оранкою, ямою п.6 і пізніми перекопами. Не потривоженими збереглися лише кістки лівої стопи дорослої людини, що вказують на лівобічне положення похованого і, ймовірно, орієнтацію у східний сектор. Біля похованого знаходилися пересунені розорюванням камені, ймовірно, пов'язані з п. 1. У заповненні ями п.6 були виявлені численні розрізнені кістки людини і фрагменти двох судин.

Посудина № 1 представлена невиразними фрагментами кераміки. Черепок на зламі чорний, в тесті домішка вапняної крихти. Колір поверхні - сіро-чорний. Вінець відігнутий назовні (рис. 20,2).

Посудина № 2 представлена фрагментами ліпної судини. Зовнішня поверхня покрита світло-коричневим ангобом, товщиною до 2,5 мм. Внутрішня поверхня сіро-коричневого кольору, покрита глибокими горизонтальними розчосами. Вінчик закруглений (рис. 20,3).

Поховання 2 (рис. 20,4; 24) впущене в насип на відстані 7,3 м від Р, під кутом 190°, на рівні 0,89 м від Р. Вчинено в предматеріке. Контури ями простежити не вдалося. У заповненні поховання на рівні 0,57 м від Р був виявлений великий фрагмент верхньої частини посудини № 1 у формі банки.

Контури ями не простежені. Похований зрілого віку лежав скорчено на лівому боці головою на ПдС. Кут скороченості ніг в тазостегновому і колінних суглобах гострий. За черепом похованого перебувала посудина № 2 у формі банки.

Посудина № 1 – фрагмент судини у формі банки з прямою короткою шийкою. Черепок на зламі чорний, внутрішня поверхня сіро-чорного кольору, покрита глибокими горизонтальними розчосами. Зовнішня поверхня покрита помаранчево-коричневим ангобом зі слідами загладжування. Вінець закруглений, діаметр - 14 см (рис. 20,5).

Посудина № 2 у формі банки, закритого типу, струнких пропорцій. Зовнішня поверхня темно-сірого кольору зі слідами закопченості, загладжування, на внутрішній - сліди розчосів. Глина добре змішана, в тесті незначна домішка піску. Посудина має слабовиражений піддон. Висота - 13 см, діаметр вінця - 12,5 см, найбільший діаметр - 13,5 см, реконструйований діаметр дна - 8 см (рис. 20,6).

Поховання 3 (рис. 25) здійснено за християнським обрядом, відноситься до ХХ століття. Виявлено в 2 м до Пн і 1,1 м до З на глибині 1,17 м від Р. Дитяче поховання здійснено в труні, орієнтоване головою на З. У деревині виявлений штампований цвях завдовжки 60 мм. В області грудної клітини похованого був знайдений пластмасовий гудзик з чотирма отворами посередині.

Поховання 4 (рис. 21,1; 26; 27) впущене в насип на відстані 6,5 м від Р, під кутом 155°, на рівні 0,70 м від Р. Контури ями простежити не вдалося. Похований (дорослий) лежав скорчено на лівому боці головою на ПнС. Кістки рук зігнуті під гострим кутом кистями перед собою. Кут скороченості ніг в тазостегновому і колінних суглобах гострий. Перед лицем похованого перебувала посудина у формі банки. У головах знайдені незначні фрагменти дерева. За похованим, в області тазу була виявлена гладкоокатана галька чорного кольору, розмірами 20×8×5 мм (рис. 21,3). В області колін і на них

були виявлені три камені розмірами 0,21×0,14 м; 0,16×0,13 м; 0,13×0,11 м.

Посудина у формі банки, відкритого типу, з невиразним піддоном. Представлена фрагментами. Тісто добре змішане, незначна домішка піску. Зовнішня поверхня сіро-коричневого кольору зі слідами закопченості, покрита слабкими розчосами. Внутрішня поверхня коричнево-сірого, місцями оранжевого кольору, покрита глибокими горизонтальними розчосами. Вінчик зрізаний всередину, сплющений. Висота - 11,5 см, діаметр віночка - 15,5 см, діаметр дна - 9 см (рис. 21,2).

Поховання 5 (рис. 21,4; 28; 29) впущене в насип на відстані 5,0 м від Р, під кутом 198°, на рівні 0,70 м від Р. Контури ями простежити не вдалося. Поховання парне. Кістяк 1 (дорослого) лежав скорчено на лівому боці головою на ПнС. Кут скорченості ніг в тазостегновому і колінних суглобах гострий, п'яти притиснуті до таза. Кисті рук виявлені під посудиною № 1 гострореберної форми, що стояла перед обличчям похованого. За кістяком 1 в області таза виявлений фрагмент посудини № 2. За похованим знаходився кістяк 2 (дитина) в аналогічній позі. Перед лицем похованого був виявлений фрагмент посудини № 3, орнаментованого відбитком шнура.

Посудина № 1. гострореберної форми з відігнутих назовні вінцем і невеликим піддоном. Представлена фрагментами. Випалення нерівне, колір поверхні - від чорного до оранжевого. Зовнішня поверхня місцями вкрита неглибокими горизонтальними розчосами, всередині - вертикальними. Висота - 15 см, діаметр вінчика - 20 см, діаметр ребра - 19,5 см, діаметр дна - 11 см (рис. 21,5).

Посудина № 2. Представлена невиразним фрагментом стінки посудини. Черепок на зламі чорний, чорно-сірого кольору зовні і сірого всередині. У тесті значна домішка піску (рис. 21,6).

Посудина № 3. Фрагмент стінки гострореберної судини, обламаний в давнину. Черепок на зламі чорний, поверхня сіро-чорного кольору, з внутрішньої сторони покрита горизонтальними розчосами. Фрагмент

орнаментований перехресними лініями, виконаними відбитком перевитого шнура (рис. 21,7).

Поховання 6 (рис. 17) здійснено за християнським обрядом, відноситься до XX століття. Виявлено в 1 м до З і 1,2 м до Пд на глибині 1,1 м від Р. Поховання дорослого здійснено в труні, орієнтоване головою на З. У деревині виявлені штамповані цвяхи довжиною 60 мм. Нижня частина поховання знищена пізньої ямою від триангуляційного знаку. У заповненні поховання зустрічалися окремі розрізнені кістки людини і незначні фрагменти посудини з поховання 1.

Поховання 7 (рис. 22,1; 30) впущене в насип на відстані 4,2 м від Р, під кутом 142°, на рівні 0,85 м від Р. Контури ями не простежені. Поховання зруйновано. Не потривоженими вдалося простежити фрагменти черепа і стегнової кістки. Імовірно, похований лежав скорчено на лівому боці, орієнтований у східний сектор.

Поховання 8 (рис. 17) впущене в насип на відстані 7,5 м від Р, під кутом 166°, на рівні 0,85 м від Р. Контури ями не простежені. У проміжній брівці вдалося простежити мішаний ґрунт від заповнення ями. У похованні знаходилася посудина банкової форми. Залишків померлого виявлено не було. Поховання ймовірно є кенотафом.

Посудина приземистих пропорцій представлена фрагментами, має перегин, який утворює плече у верхній третині (висота шийки - 3 см) і невеликий піддон. Глина погано змішана, тісто шарується, черепок на зламі чорний. Зовнішня поверхня покрита ангобом оранжевого кольору. Висота - 8,5 см, діаметр вінця - 13 см, діаметр тулова - 15 см, діаметр дна - 12 см (рис. 22,2).

Поховання 9 (рис. 22,3; 31) впущене в насип на відстані 6,1 м від Р, під кутом 194°, на рівні 0,6 м від Р, під орним шаром. Контури ями не простежені. Поховання дитяче. Кістяк лежав скорчено на лівому боці головою до ПнСС. Всі кістки рук і ніг зігнуті під гострим кутом. Перед

обличчям стояла посудина банкової форми.

Посудина з округленими боками, сплющеним вінцем, прямою шийкою (висота шийки - 4 см) і піддоном що намічається. Тісто шарується, глина погано змішана, черепок на зламі чорний. Поверхня чорно-сірого кольору, подлощена зовні, внутрішня поверхня має сліди розчосів. Висота - 13 см, діаметр віночка - 15 см, діаметр тулова - 16 см, діаметр дна - 10 см (рис. 22,4).

Поховання 10 (рис. 22,5; 32) впущене в насип на відстані 3,2 м від Р, під кутом 225°, на рівні 0,58 м від Р. Контури ями не простежені. Поховання дорослої людини було здійснено скорчено на лівому боці, головою на ПнСС. Кут скороченості ніг в тазостегновому і колінних суглобах гострий. Верхня частина кістяка зруйнована кротовиною.

Поховання 11 (рис. 22,6; 33; 34) впущене в насип на відстані 2 м від Р, під кутом 270°, на рівні 0,8 м від Р. Контури ями не простежені. Поховання дорослої людини було здійснено скорчено на лівому боці, головою до С. Кут скороченості ніг в тазостегновому суглобі прямий, в колінних суглобах - гострий. Верхня частина поховання була зруйнована ямою поховання 15.

Поховання 12 (рис. 17) здійснено за християнським обрядом у труні, відноситься до ХХ століття. Не розкопували.

Поховання 13 (рис. 17) здійснено за християнським обрядом у труні, відноситься до ХХ століття. Не розкопували.

Поховання 14 (рис. 17) здійснено за християнським обрядом у труні, відноситься до ХХ століття. Не розкопували.

Поховання 15 (рис. 17) здійснено за християнським обрядом у труні, відноситься до ХХ століття. Не розкопували.

Список ілюстрацій

Рис.1. Карта-схема розташування кургану, дослідженого в урочищі Гайдамацький Кут (Північно-Східне Приазов'я).

Рис. 2. Карта розташування урочища Гайдамацький Кут на землях Павлопільської сільради Новоазовського району Донецької області.

Рис. 3. Урочище Гайдамацький Кут в Північно-Східному Приазов'ї.

Рис. 4. Гайдамацький Кут, курган 1 (жовтень 2010 р). Вид з півдня.

Рис. 5. Гайдамацький Кут, курган 1. Автори розкопок (зліва - В.О. Забавін, праворуч - С.Г. Небрат).

Рис. 6. Робота над звітом (зліва - В.О. Забавін, праворуч - Р.О. Литвиненко).

Рис. 7. Робота над звітом по розкопках кургану в урочищі Гайдамацький Кут (Р.О. Литвиненко).

Рис. 8. Робота над звітом (зліва - А.М. Усачук, праворуч - В.О. Забавін).

Рис. 9. Робота над звітом (зліва - А.М. Усачук, праворуч - С.Г. Небрат).

Рис. 10. Гайдамацький Кут, курган 1. Вид на грабіжницьку яму з заходу.

Рис. 11. Гайдамацький Кут, курган 1. Розмітка.

Рис. 12. Гайдамацький Кут, курган 1. Вид з півночі.

Рис. 13. Гайдамацький Кут, курган 1. Вид з півдня.

Рис. 14. Гайдамацький Кут, курган 1. Зняття тимчасових бровок-перемичок.

Рис. 15. Гайдамацький Кут, курган 1. Розкоп. Вид з півдня.

Рис. 16. Гайдамацький Кут, курган 1. Стратиграфічні розрізи.

Рис. 17. Гайдамацький Кут. Загальний план кургану 1.

Рис. 18. Гайдамацький Кут, курган 1. Поховання зрубної культури.

Рис. 19. Гайдамацький Кут, курган 1. Окремі знахідки в насипу.

Рис. 20. Гайдамацький Кут, курган 1: 1,2,3 - поховання 1; 4,5,6 - поховання 2.

Рис. 21. Гайдамацький Кут, курган 1: 1,2,3 - поховання 4; 4,5,6,7 - поховання 5.

Рис. 22. Гайдамацький Кут, курган 1: 1 - поховання 7; 2 - поховання 8; 3,4 - поховання 9; 5 - поховання 10; 6 - поховання 11.

Рис. 23. Гайдамацький Кут, курган 1. Поховання 1. Вид зі сходу.

Рис. 24. Гайдамацький Кут, курган 1. Поховання 2. Вид з півдня.

Рис. 25. Гайдамацький Кут, курган 1. Поховання 3. Вид з півдня.

Рис. 26. Гайдамацький Кут, курган 1. Поховання 4. Вид з півдня.

Рис. 27. Гайдамацький Кут, курган 1. Поховання 4. Вид із заходу.

Рис. 28. Гайдамацький Кут, курган 1. Поховання 5. Вид з півдня.

Рис. 29. Гайдамацький Кут, курган 1. Поховання 5. Вид із заходу.

Рис. 30. Гайдамацький Кут, курган 1. Поховання 7. Вид з півдня.

Рис. 31. Гайдамацький Кут, курган 1. Поховання 9. Вид з півдня.

Рис. 32. Гайдамацький Кут, курган 1. Поховання 10. Вид зі сходу.

Рис. 33. Гайдамацький Кут, курган 1. Поховання 11. Вид з півдня.

Рис. 34. Гайдамацький Кут, курган 1. Поховання 11. Вид з південного сходу.

Список використаних джерел

Звіти

Братченко С.Н., Писларий И.А., Зарайская Н.П., Горелик А.Ф., Дубовская О.Р., Шилов Ю.А., Гершкович Я.П., Смирнов А.М., Константинеску Л.Ф., Швецов М.Л., Балонов Ф.Р., Самойленко В.Г. Отчет Второй Северскодонецкой экспедиции об археологических исследованиях в Донецкой и Ворошиловградской областях в 1976 г. – НА ІА НАН України. – Ф.е. – № 1976/10б.

Клименко В.Ф. Раскопки курганов у с. Орловское, Приморского р-на г. Жданова Донецкой области (отчет за 1976 год). – НА ІА НАН України. – Ф.е. – № 1976/112.

Кульбака В.К., Гнатко И.И., Никитин В.И. Отчет об археологических исследованиях курганов в зонах новостроек у г. Приволье Луганской области, у с. Орловское и Приморское Новоазовского р-на Донецкой области, у с. Андреевка Скадовского р-на Херсонской области и с. Щербани Вознесенского р-на Николаевской области. – НА ІА НАН України. – Ф.е. – № 1991/113.

Моруженко А.А., Посредников В.А., Привалов А.И., Зарайская Н.П., Гриб В.К. Отчет об археологических раскопках курганов в зоне строительства мелиоративных систем на территории Володарского и Тельмановского районов Донецкой области в 1980 году. – НА ІА НАН України. – Ф.е. – № 1980 /98-а.

Пиневиц П.М. Отчет об археологических раскопках в Мариупольском округе, произведенных в 1927 году //Фонды МКМ. – № 6937-К.

Посредников В.А., Кравец Д.П., Евглевский А.В., Литвиненко Р.А., Зарайская Н.П., Косиков В.А. Отчет о работах новостроечной экспедиции Донецкого университета в 1991 году. – НА ІА НАН України. – Ф.е. – № 1991/133.

Література

Горбов В.Н. Бронзовый втульчатый топор с округлым проушным отверстием, с сильным расширением клина к лезвию. Каталог случайных находок из археологических собраний Донецкой области / В.Н. Горбов // Археологический альманах. – Вып. 1. – Донецк, 1993. – С. 36.

Дегерменджи С.М. О новых петроглифах в Северо-Восточном Приазовье. Проблемы идентификации / С.М. Дегерменджи, Ю.Г. Коваль, Ю.Б. Полидович, М.Л. Швецов // Археологический альманах. – № 21. – Донецк: Изд-во «Донбасс», 2010. – С. 5 – 23.

Забавін В.О. Пам'ятка первісного мистецтва в Північно-східному Приазов'ї. / Забавін В.О. // Археологія. – 2008. – № 1. – С. 89 – 92.

Забавин В.О. Погребения срубной культуры длинного кургана у села Орловское (Из раскопок В. К. Кульбаки) / В.О. Забавин // Донецький археологічний збірник. – 2009-2010. – № 13/14. – Донецьк: Вид-во Донецького університету, 2010. – С. 174 – 184.

Забавін В.О. Дослідження археологічної експедиції МДУ в Новоазовському районі / В.О. Забавін // Українська державність: історія і сучасність: Матеріали всеукраїнської науково-практичної конференції молодих вчених. – Маріуполь, 2011. – С.131 – 134.

Клименко В.Ф. Раскопки курганов в Донецкой области / В.Ф. Клименко // АО в 1976 году – М., 1977. – С. 304 – 305.

Клименко В.Ф. Памятники срубной культуры в Северном Приазовье / В.Ф. Клименко, В.И. Цымбал // Древнейшие общности земледельцев и скотоводов Северного Причерноморья (V тыс. до н.э. – V в. н.э.). – К., 1991. – С. 120 – 121.

Клименко В.Ф. Курганы юга Донетчины / В.Ф. Клименко – Енакиево, 1998. – 220 с.

Косиков В.А. Мариупольский краевед Петр Митрофанович Пиневиц (мариупольский период деятельности) / В.А. Косиков, Р.П. Божко // ДАС. – Вып. 8. – Донецк, 1998. – С. 5 – 14.

Кротова А.А. Новые позднепалеолитические местонахождения Юго-востока Украины / А.А. Кротова // Археологический альманах. – Вып. 6. – Донецк, 1997. – С. 65 – 84.

Кудлай Ю.В. Календарные свойства архитектуры срубного кургана у села Заможное / Ю.В. Кудлай // Археология и древняя архитектура Левобережной Украины и смежных территорий. – Донецк, 2000. – С. 93 – 94.

Кульбака В.К. Исследования Мариупольской экспедиции / В.К. Кульбака, И.И. Гнатко // АДУ 1991 р. – Луцьк, 1993. – С. 57 – 58.

Кульбака В. Давні індоєвропейці в світлі новітніх археологічних досліджень / В. Кульбака, В. Качур – Маріуполь, 2002. – 96 с.

Литвиненко Р.А. Периодизация срубных могильников Северо-Восточного Приазовья / Р.А. Литвиненко // Древности Северо-Восточного Приазовья. – Донецк, 1999. – С. 4 – 23.

Небрат С.Г. Катакомбные погребения из кургана у с. Орловское в Северо-Восточном Приазовье / С.Г. Небрат // VI Межвузовская археологическая конференция студентов и аспирантов юга России (тезисы докладов). – Ростов-н/Д.: Центр Универсальной Полиграфии, 2011. – С. 9 – 12.

Посредников В.А. К относительной хронологии типов погребальных сооружений срубной общности в Северном Приазовье / В.А. Посредников // Археологический вестник. – №3. – Запорожье, 1992а. – С. 17 – 19.

Посредников В.А. Курган срубного времени у с. Заможное на Донетчине (к относительной хронологии типов погребальных сооружений) / В.А. Посредников // ДАС. – Вып. 2. – Донецк, 1992б. – С. 84 – 92.

Посредников В.А. Материалы кургана 2 курганной группы у с. Заможное (Северное Приазовье, срубное время) / В.А. Посредников // ДАС. – Вып. 8. – Донецк, 1998. – С. 30 – 40.

Саенко Р.И. Топор каменный сверленный. Каталог случайных находок из археологических собраний Донецкой области / Р.И. Саенко // Археологический альманах. – Вып.1. – Донецк, 1993. – С. 30.

Саенко Р.И. Бронзовый топор кобанского типа. Каталог случайных находок из археологических собраний Донецкой области / Р.И. Саенко // Археологический альманах. – Вып.1. – Донецк, 1993. – С. 36.

Санжаров С.Н. О позднекатакомбных памятниках ингульского типа на территории Северо-Восточного Приазовья / С.Н. Санжаров // Древности Северского Донца. – Вып. 2. – Луганск, 1999. – С. 44 – 61.

Свод данных об исследованиях курганов на территории Донецкой области в XX веке / А.Н. Усачук, Ю.Б. Полидович, В.В. Цимиданов, Р.А.

Литвиненко // Археологический альманах. – № 14. – Донецк, 2004. – С. 56 – 109.

Список памятников археологии Украины. Донецкая область / О.Я. Привалова, А.И. Привалов. – К.: УООП, 1988. – 110 с.

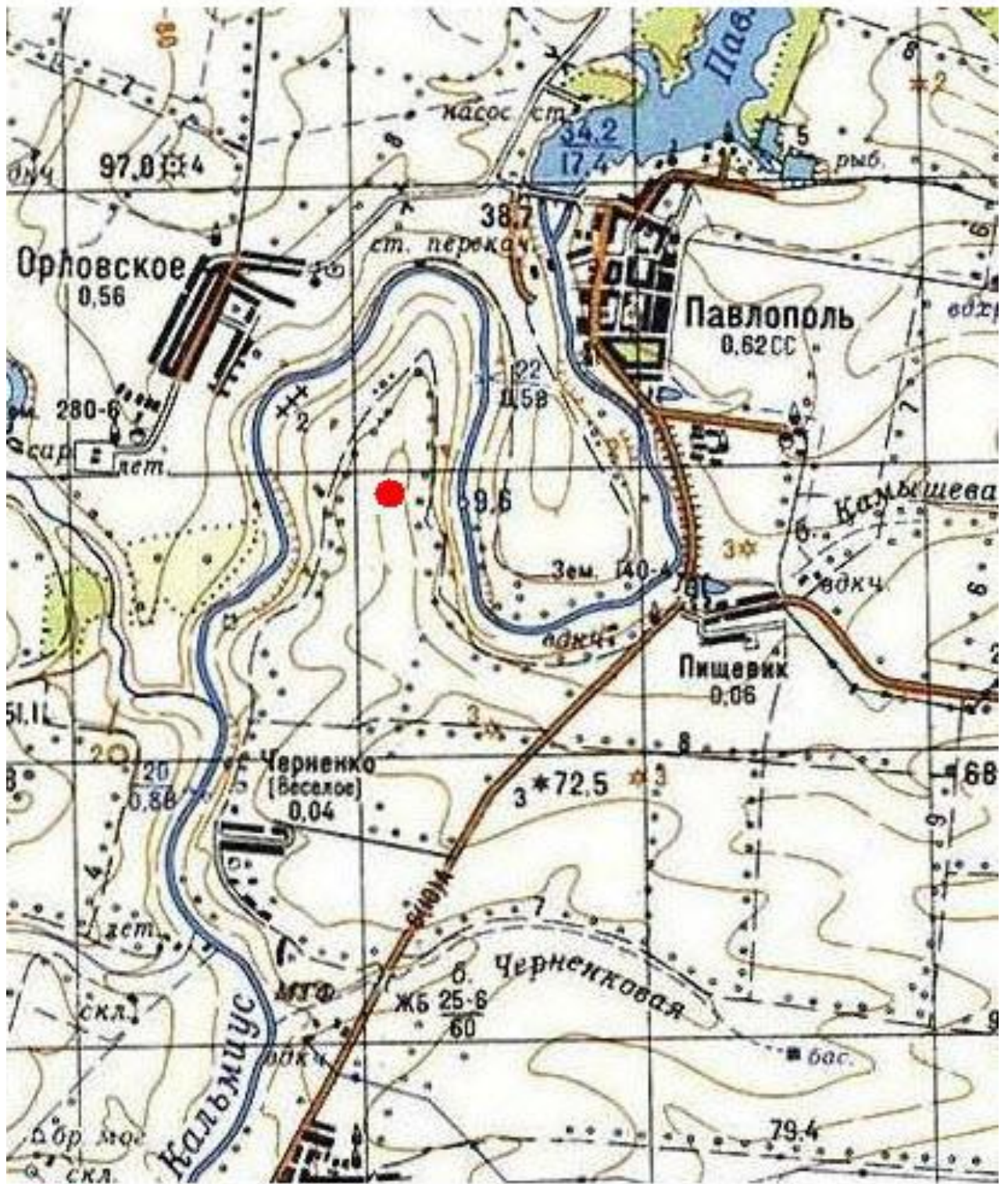
Трифильев Е.П. Археологическая экскурсия по течению р.р. Кальмиуса и Кальчика в пределах Мариупольского уезда Екатеринославской губернии летом 1904 года / Е.П. Трифильев // Труды XIII Археологического съезда в Екатеринославе. – М., 1907. – Т. I. – С. 366 – 368.

Черных Е.Н. Древняя металлообработка на Юго-Западе СССР / Е.Н. Черных. – М.: Наука, 1976. – 302 с.

Додатки



Рис.1. Карта-схема розташування кургану, дослідженого в урочищі Гайдамацький Кут (Північно-Східне Приазов'я).



● Гайдамацкий Кут

Рис. 2. Карта розташування урочища Гайдамацький Кут на землях Павлопільської сільради Новоазовського району Донецької області.



Рис. 3. Урочище Гайдамацький Кут в Північно-Східному Приазов'ї.



Гайдамацький Кут
Вид с юга

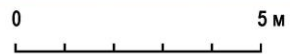


Рис. 4. Гайдамацький Кут, курган 1 (жовтень 2010 р). Вид з півдня.



Рис. 5. Гайдамацький Кут, курган 1. Автори розкопок (зліва - В.О. Забавін, праворуч - С.Г. Небрат).



Рис. 6. Робота над звітом (зліва - В.О. Забавін, праворуч - Р.О. Литвиненко).



Рис. 7. Робота над звітом по розкопках кургану в урочищі Гайдамацький Кут (Р.О. Литвиненко).



Рис. 8. Робота над звітом (зліва - А.М. Усачук, праворуч - В.О. Забавін).



Рис. 9. Робота над звітом (зліва - А.М. Усачук, праворуч - С.Г. Небрат).



Рис. 10. Гайдамацький Кут, курган 1. Вид на грабіжницьку яму з заходу.



Рис. 11. Гайдамацький Кут, курган 1. Розмітка.

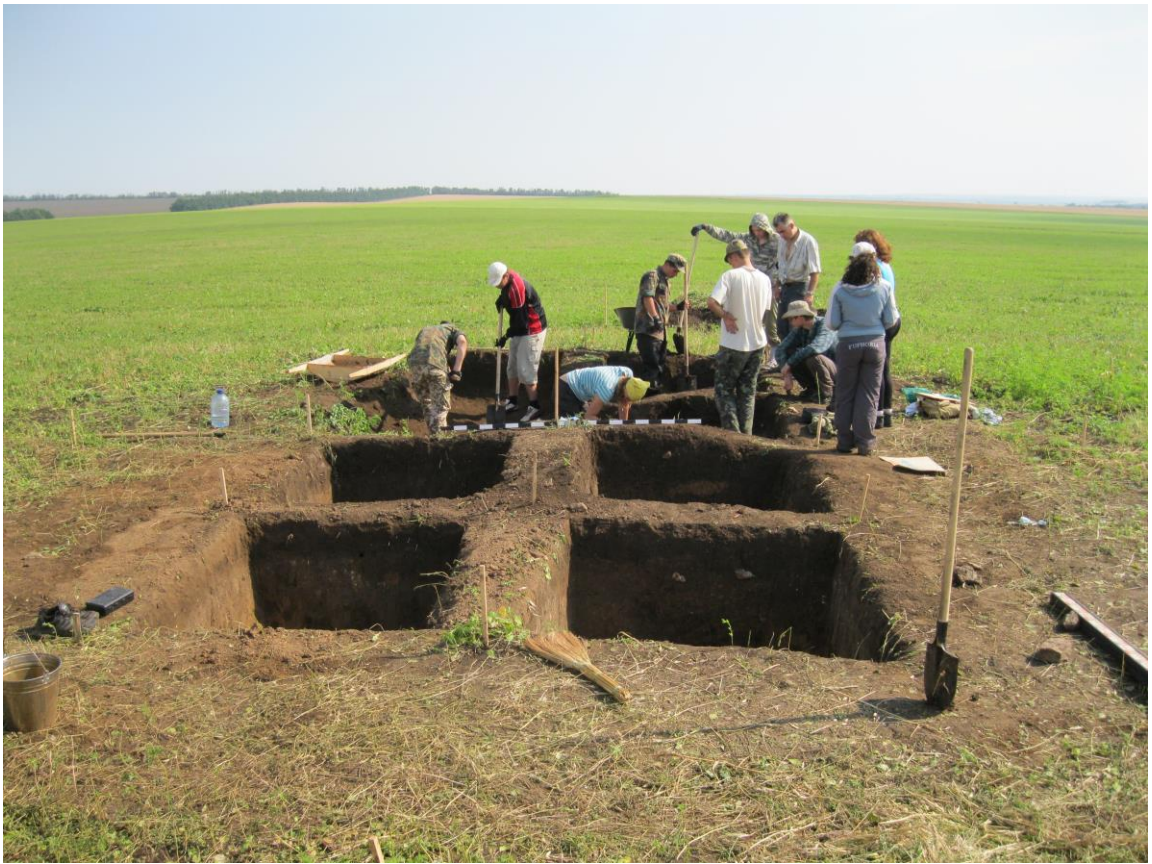


Рис. 12. Гайдамацький Кут, курган 1. Вид з півночі.



Рис. 13. Гайдамацький Кут, курган 1. Вид з півдня.



Рис. 14. Гайдамацький Кут, курган 1. Зняття тимчасових бровок-перемичок.



Рис. 15. Гайдамацький Кут, курган 1. Розкоп. Вид з півдня.

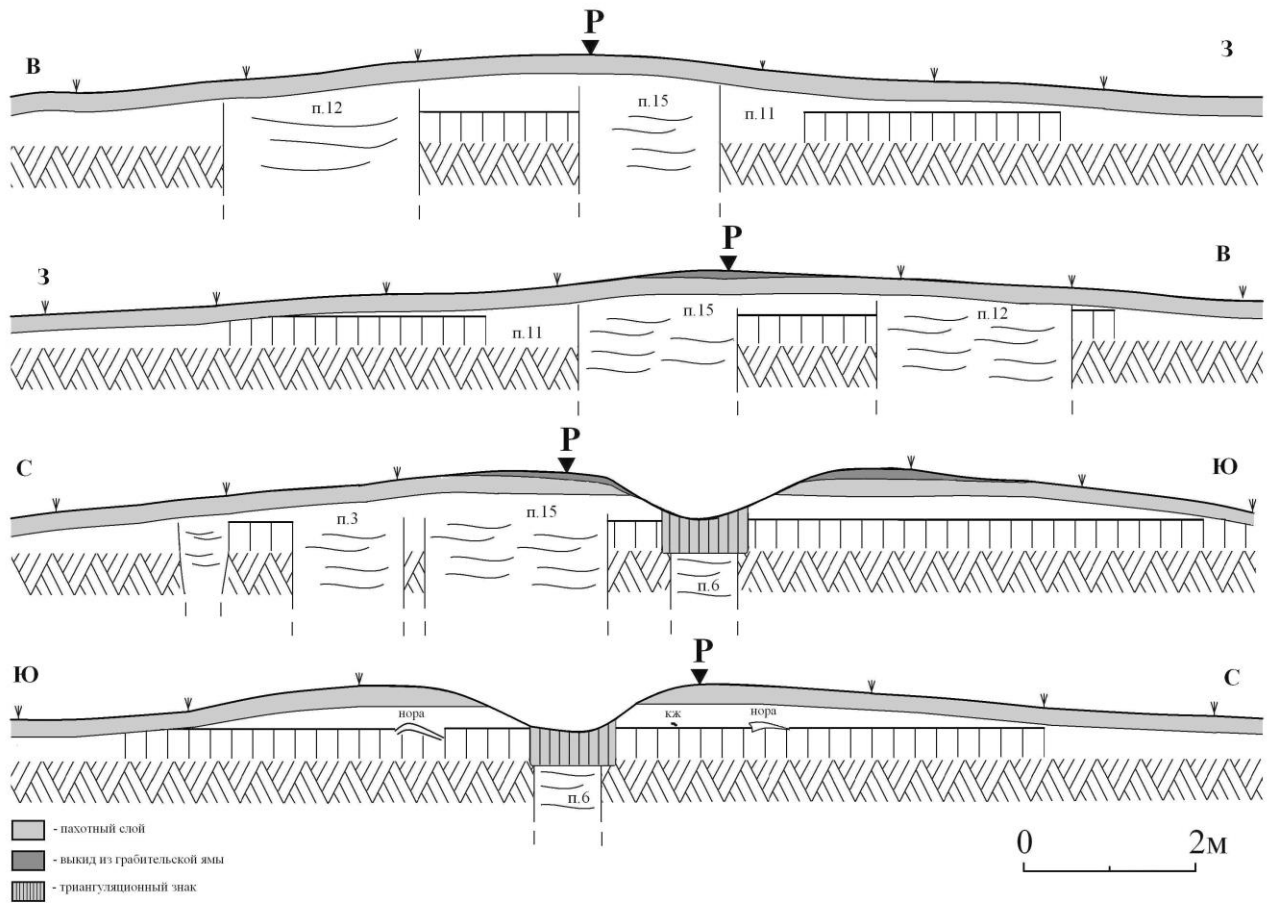


Рис. 16. Гайдамацький Кут, курган 1. Стратиграфічні розрізи.

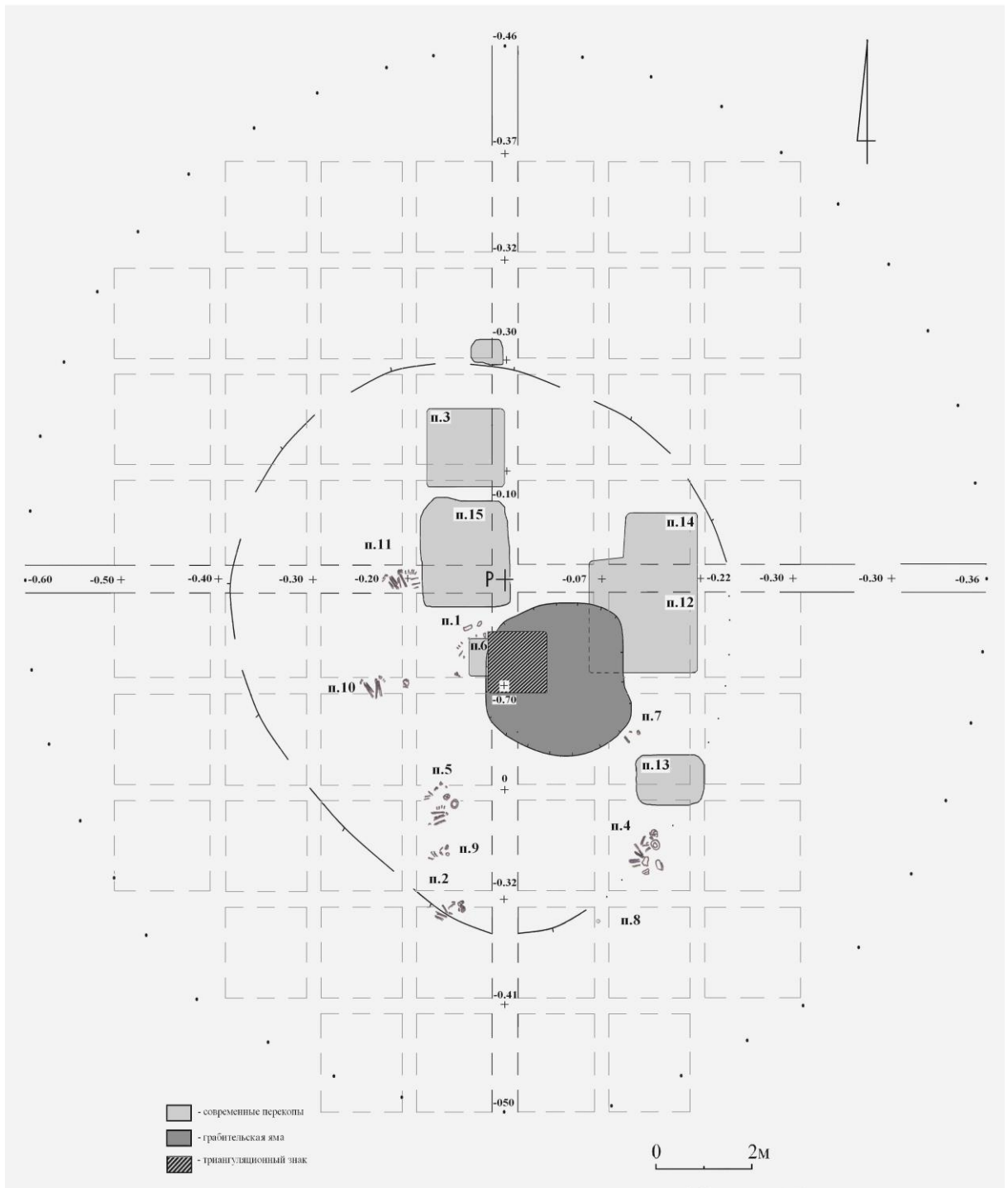


Рис. 17. Гайдамацький Курт. Загальний план кургану 1.

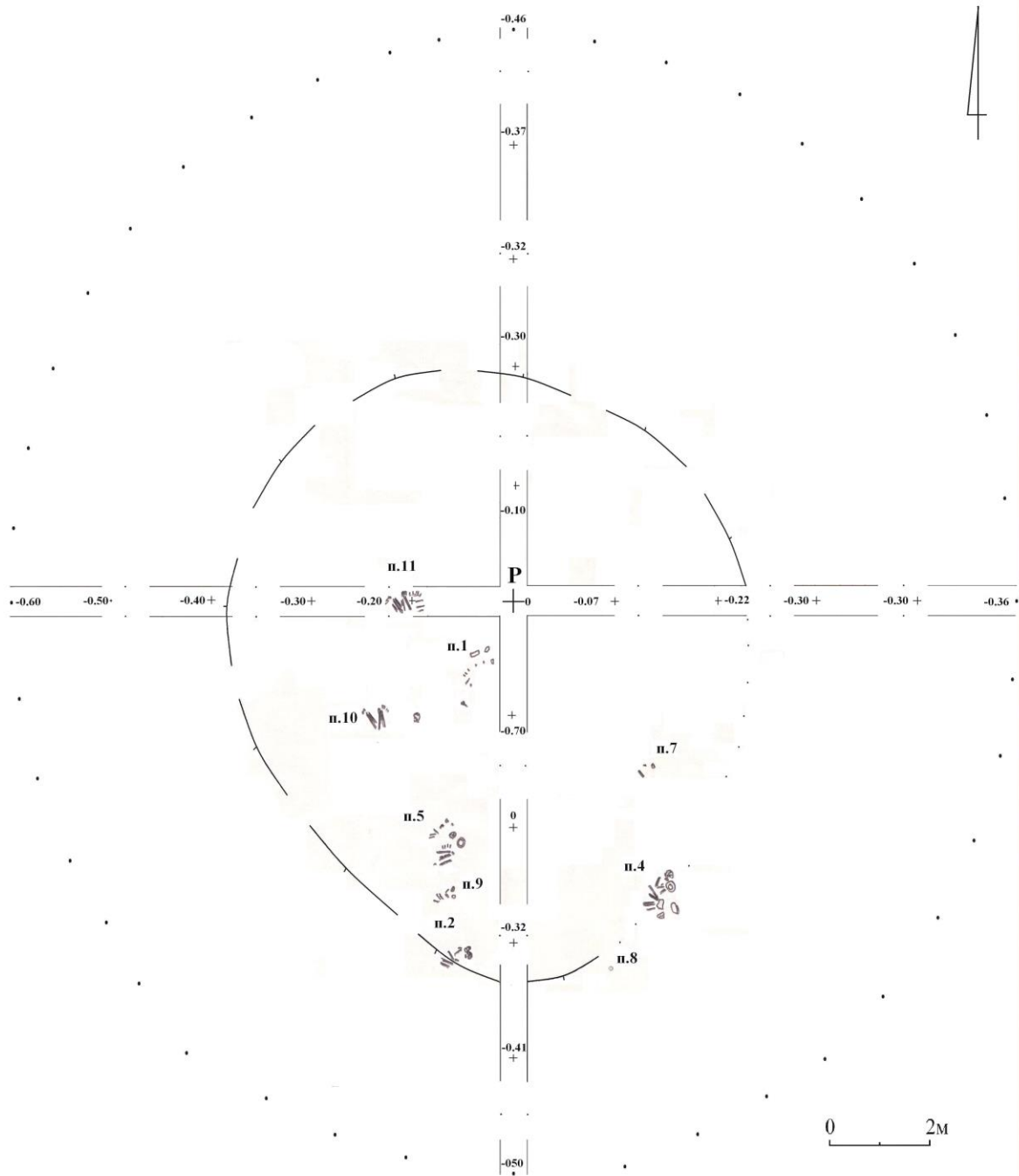


Рис. 18. Гайдамацький Кут, курган 1. Поховання зрубної культури.

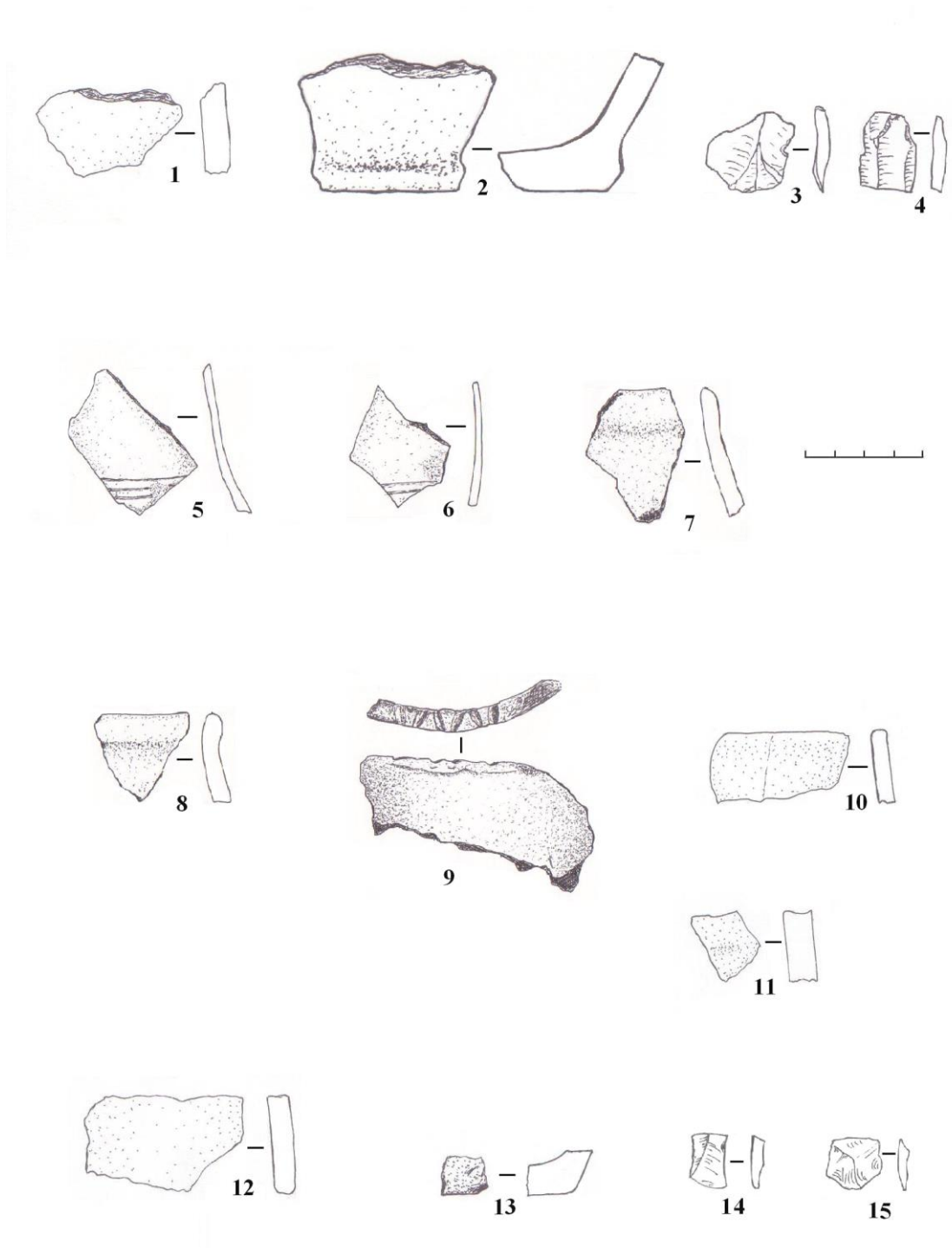


Рис. 19. Гайдамацький Кут, курган 1. Окремі знахідки в насипу.

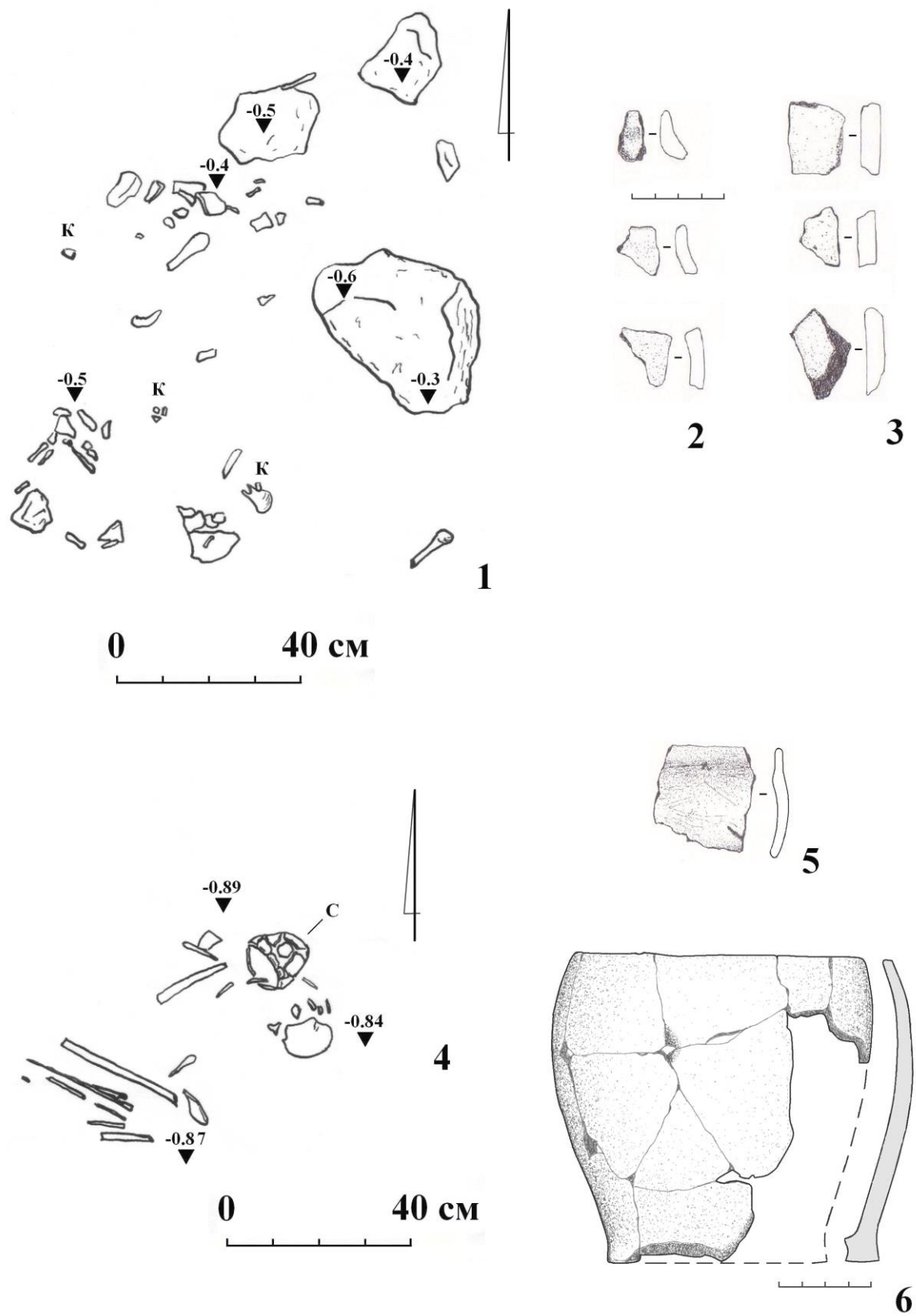


Рис. 20. Гайдамацький Кут, курган 1: 1,2,3 - поховання 1; 4,5,6 - поховання 2.

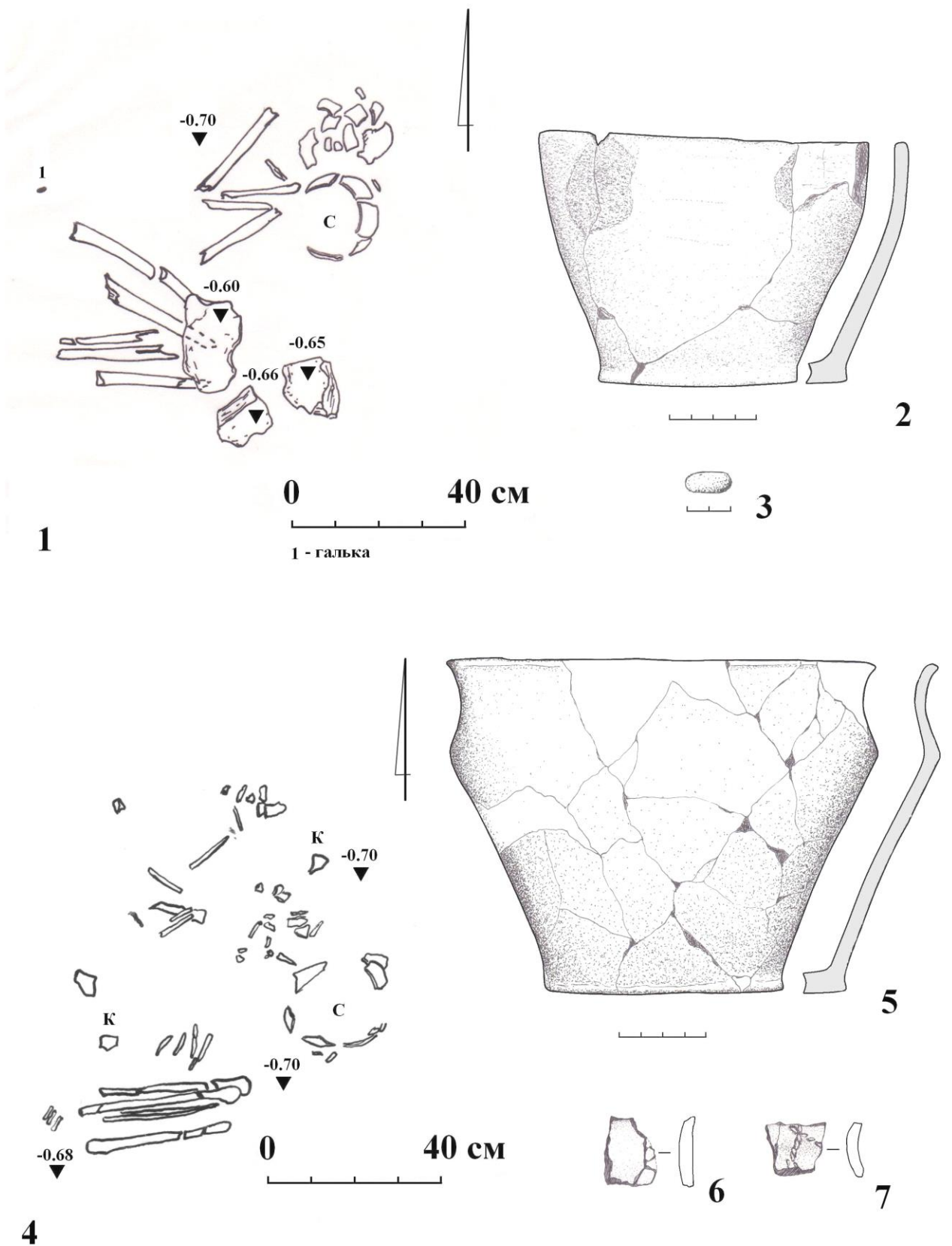


Рис. 21. Гайдамацький Кут, курган 1: 1,2,3 - поховання 4; 4,5,6,7 - поховання 5.

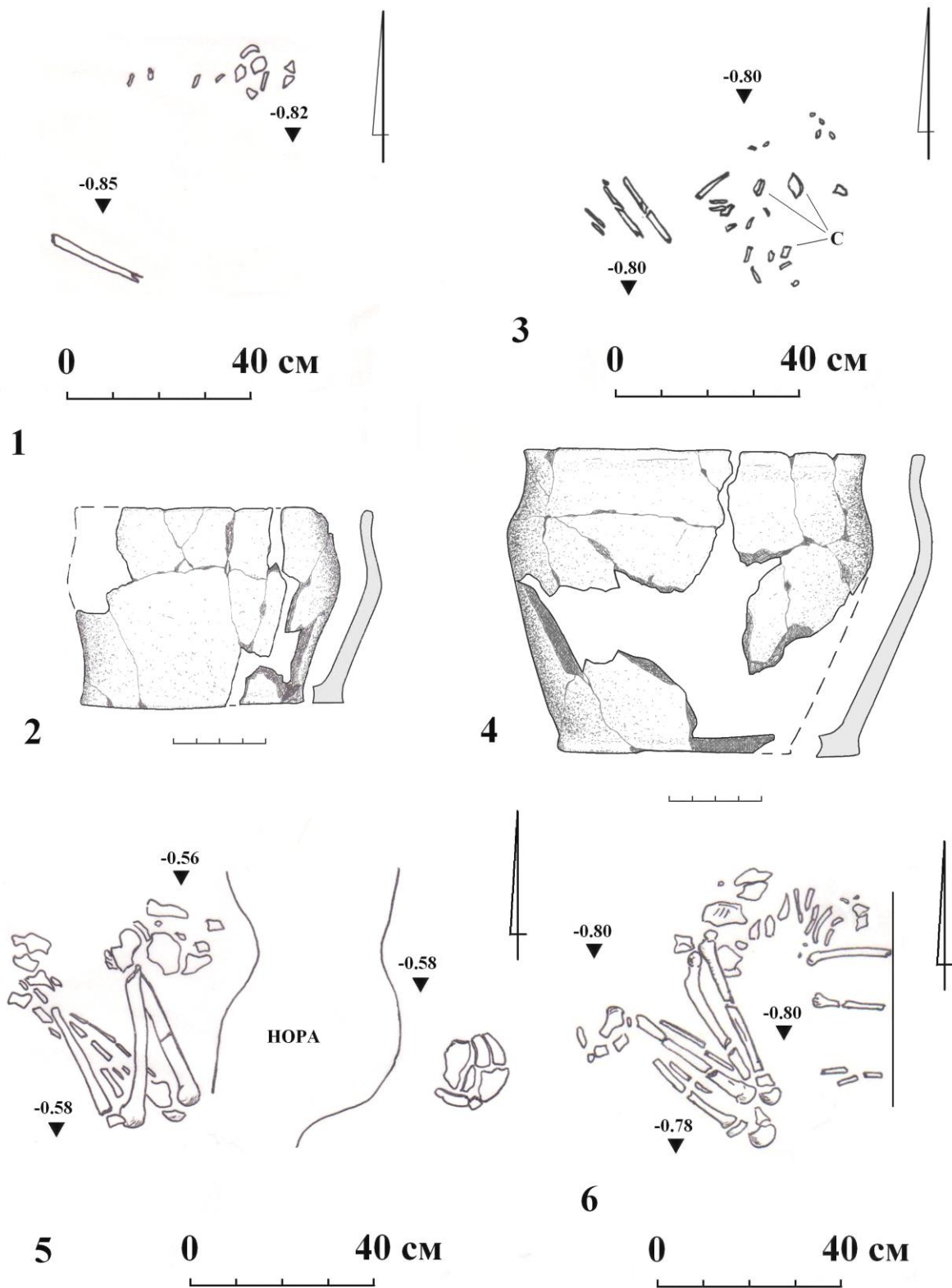


Рис. 22. Гайдамацький Кут, курган 1: 1 - поховання 7; 2 - поховання 8; 3,4 - поховання 9; 5 - поховання 10; 6 - поховання 11.



Рис. 23. Гайдамацький Кут, курган 1. Поховання 1. Вид зі сходу.



Рис. 24. Гайдамацький Кут, курган 1. Поховання 2. Вид з півдня.



Рис. 25. Гайдамацький Кут, курган 1. Поховання 3. Вид з півдня.



Рис. 26. Гайдамацький Кут, курган 1. Поховання 4. Вид з півдня.



Рис. 27. Гайдамацький Кут, курган 1. Поховання 4. Вид із заходу.



Рис. 28. Гайдамацький Кут, курган 1. Поховання 5. Вид з півдня.



Рис. 29. Гайдамацький Кут, курган 1. Поховання 5. Вид із заходу.



Рис. 30. Гайдамацький Кут, курган 1. Поховання 7. Вид з півдня.



Рис. 31. Гайдамацький Кут, курган 1. Поховання 9. Вид з півдня.



Рис. 32. Гайдамацький Кут, курган 1. Поховання 10. Вид зі сходу.



Рис. 33. Гайдамацький Кут, курган 1. Поховання 11. Вид з півдня.



Рис. 34. Гайдамацький Кут, курган 1. Поховання 11. Вид з південного сходу.

Перелік умовних скорочень

АДУ – Археологічні дослідження в Україні

АЕ МДУ – Археологічна експедиція Маріупольського державного університету

АО – Археологические открытия

ГУГК – Головне управління геодезії та картографії

ДАС – Донецкий археологический сборник

ДОКМ – Донецький обласний краєзнавчий музей

МКМ – Маріупольський краєзнавчий музей

GPS – Global Positioning System (супутникова система навігації)